



**LAZDIJŲ R. ŠVENTEŽERIO MOKYKLOS
DIREKTORIUS**

**ĮSAKYMAS
DĖL EKSTREMALIŲ SITUACIJŲ VALDYMO PLANO TVIRTINIMO**

2018 m. sausio 31 d. Nr. ŠVMV1-21
Šventėžeris

Vadovaudamasis Lietuvos Respublikos civilinės saugos įstatymu (Žin., 1998, Nr. 115-3230, 2009, Nr. 159-7207) ir Priešgaisrinės apsaugos ir gelbėjimo departamento prie vidaus reikalų ministerijos direktoriaus 2011 m. vasario 23 d. įsakymu Nr. 1-70 „Dėl ekstremalių situacijų valdymo planų rengimo metodinių rekomendacijų patvirtinimo“ reikalavimais:

Tvirtinu Lazdijų r. Šventėžerio mokyklos Ekstremalių situacijų valdymo planą (pridedama).

Ūkvedys
vykdantis direktoriaus funkcijas

Ignas Maciulevičius

Parengė:
Ignas Maciulevičius
2018-01-31

PATVIRTINTA
Lazdijų r. Šventežerio mokyklos
Direktoriaus 2018 m. sausio 31 d.
Įsakymu Nr. ŠVMV1-21

LAZDIJŲ R. ŠVENTEŽERIO MOKYKLA

EKSTREMALIŲJŲ SITUACIJŲ VALDYMO

PLANAS

TURINYS

1. PLANO TAISYMO LAPAS	3
2. BENDROSIOS NUOSTATOS.....	4
2.1. PLANO TIKSLAS.....	4
2.2. TRUMPAS ĮSTAIGOS APIBŪDINIMAS.....	5
2.3. PLANE VARTOJAMOS SĄVOKOS.....	5
3. GRESIANTYS ĮVYKIAI.....	8
4. PERSPĖJIMO IR INFORMAVIMO APIE GRESIANTĮ AR SUSIDARIUSĮ ĮVYKĮ ORGANIZAVIMAS.....	9
5. KEITIMOSI INFORMACIJA APIE ĮVYKĮ TVARKA.....	9
6. MOKYKLOS APSAUGA GRESIANT AR SUSIDARIUS ĮVYKIUI.....	10
7. MOKYKLOS VEIKSMAI GAISRO AR SPROGIMO ATVEJU.....	11
7.1. GAISRO ATVEJU.....	11
7.2. SPROGIMO ATVEJU.....	12
7.3. KILUS GAISRUI AR SPROGIMUI PATALPOJE AR TERITORIJOJE.....	13
8. MOKYKLOS VEIKSMAI HIDROMETEOROLOGINIŲ REIŠKINIŲ ATVEJ AIS.....	13
9. MOKYKLOS VEIKSMAI, ESANT UŽKRATAMS, SUSIRGIMAMS INFEKCINĖMIS LIGOMIS, KITŲ EKSTREMALIŲ SVEIKATAI SITUACIJŲ ATVEJ AIS.....	16
9.1. MOKYKLOS VEIKSMAI INFEKCINIŲ SUSIRGIMŲ ATVEJ AU.....	17

2. BENDROSIOS NUOSTATOS

Lazdijų r. Švėntėžerio mokyklos (toliau – Mokykla arba Objektas) Ekstremaliųjų situacijų valdymo planas (toliau – Planas) parengtas vadovaujantis 2009-12-22 Lietuvos Respublikos Civilinės saugos įstatymo Nr. XI-635 16-o straipsnio 3-čio skyriaus 9 punktu (Žin., 1998, Nr. 115-3230; 2009 m., Nr. 159-7207); Priešgaisrinės apsaugos ir gelbėjimo departamento prie VRM direktoriaus 2010-04-19 įsakymu Nr. 1-134 patvirtintais “Kriterijais ūkio subjektams ir kitoms įstaigoms, kurių vadovai turi organizuoti ekstremaliųjų situacijų valdymo planų rengimą, derinimą ir tvirtinimą, ir ūkio subjektams, kurių vadovai turi sudaryti ekstremaliųjų situacijų operacijų centrą“ (Žin., 2010, Nr. 46-2236); Priešgaisrinės apsaugos ir gelbėjimo departamento prie VRM direktoriaus 2011-02-23 įsakymu Nr.1-70 patvirtintomis „Ekstremaliųjų situacijų valdymo planų rengimo metodinėmis rekomendacijomis“ (Žin., 2011, Nr. 24-1200); Priešgaisrinės apsaugos ir gelbėjimo departamento prie VRM direktoriaus 2011-06-02 įsakymu Nr. 1-189 „Dėl galimų pavojų ir ekstremaliųjų situacijų rizikos analizės atlikimo rekomendacijų patvirtinimo“ (Žin., 2011, Nr. 70-3360), Lietuvos Respublikos Vyriausybė 2011-08-24 nutarimu Nr.988 patvirtintais „Ekstremalių įvykių kriterijais“ (Žin., 2011, Nr. 107-5059) reikalavimais.

2.1. PLANO TIKSLAS

Ekstremaliųjų situacijų valdymo planui keliami šie tikslai:

- padidinti įstaigos vadovujančiųjų darbuotojų parengtį, pagerinti jų reagavimą į ekstremalias situacijas įstaigoje ir pagal atliekamo darbo specifiką už jos ribų, kiek įmanoma sumažinti riziką ir kuo veiksmingiau panaudoti civilinės saugos pajėgas ir materialinius išteklius vykdant darbuotojų ir Lazdijų rajono civilinės saugos pajėgų apsaugos priemones, organizuojant gelbėjimo ir ekstremalių situacijų padarinių šalinimo darbus.

- padėti įstaigos vadovui organizuoti ir koordinuoti įvykių likvidavimą ir jų padarinių šalinimą įstaigoje ir pagal atliekamo darbo specifiką už jos ribų;

- prognozuoti ekstremalias situacijas ir numatyti prevencines priemones, kad iš anksto pasirengus, būtų išvengta ekstremalios situacijos arba sumažėtų galimybė jai kilti, o susidarius ekstremaliai situacijai, būtų mažiau pakenkta žmonėms, turtui bei aplinkai įstaigoje ir pagal atliekamo darbo specifiką už jos ribų;

- planuoti veiksmus ekstremalioms situacijoms valdyti, numatyti pareigines funkcijas bei pasiskirstyti atsakomybę ir sukaupti reikiamus materialinius išteklius galimų ekstremalių situacijų padariniams šalinti įstaigoje ir pagal atliekamo darbo specifiką už jos ribų;

- numatyti bazę, padedančią parengti išsamią veiksmų seką įvykus ekstremaliai situacijai ir išmokyti veiksmų įstaigos darbuotojus;

- tinkamai reaguoti į ekstremalią situaciją, organizuoti gelbėjimo ir ekstremalių situacijų padarinių šalinimo darbus (perspėti darbuotojus, galinčius patekti į pavojingo poveikio zoną, apie įvykį ar ekstremalią situaciją informuoti atsakingus darbuotojus, avarines tarnybas ir kitas suinteresuotas

institucijas, organizuoti pirminius gelbėjimo darbus, prireikus organizuoti darbuotojų evakavimą, laiku kreiptis reikalingos pagalbos).

2.2. TRUMPAS ĮSTAIGOS APIBŪDINIMAS

Pavadinimas Lazdijų r. Šventėžerio mokykla

Adresas: Dusios g. 1, LT-67203, Šventėžerio mstl., Lazdijų r.

Įmonės kodas: 190609436

Kontaktai: tel.: 8 318 44745; el.p.: sventezerio.mokykla@lazdijai.lt

Įstaigos vadovas: direktorius Artūras Čiurlionis (darbo tel.: 8 318 44745)

Įstaigos darbuotojas atsakingas už civilinę saugą: kūno kultūros mokytojas D.Tumasonis.

Įstaigos pagrindinis tikslas – švietimas.

Įstaigos veiklos sritys: Bendrasis ugdymas.

Darbo laikas: administracijos darbo laikas nustatytas I-IV nuo 8.00 iki 17.00 val., V nuo 8.00 iki 15.45 val. (pietūs 12.00–12.45 val.).

Darbuotojų skaičius: 53 žmonės.

Didžiausias žmonių skaičius, galintis būti įstaigoje vienu metu: ~245 žmonės.

Apsaugos organizavimas: nėra

Asmeninės apsaugos priemonės: nėra

Pavojingų cheminių medžiagų įstaigoje: nėra

Elektros energiją tiekia „Energijos skirstymo operatorius“ AB iš miestelyje esančios transformatorinės pastotės.

Geriamą vandenį požeminėmis trasomis tiekia Šventėžerio vandens bokšto savininkų bendrija. Kanalizacija vietinė.

Patalpos šildomos šiluminę energiją gaunant iš savo katilinės.

Ryšiai: pranešimas apie incidentą bus vykdomas Telia LT ar mobiliais telefonais ir kompiuteriniu internetinio ryšio tinklu.

Priešgaisrinė sauga: savalaikiam, pavojingų gaisro faktorių aptikimui bei žmonių informavimui apie gaisrą, taip pat veiksmingam pavojingų gaisro faktorių šalinimui pastate turima 13 vnt. miltelinių gesintuvų.

2.3. PLANE VARTOJAMOS SAŲOKOS

1. **Civilinė sauga** – veikla, apimanti valstybės ir savivaldybių institucijų ir įstaigų, kitų įstaigų, ūkio subjektų ir gyventojų pasirengimą ekstremaliosioms situacijoms, veiksmus joms gresiant ar susidarius, ekstremaliųjų situacijų likvidavimą ir jų padarinių šalinimą.

2. **Civilinės saugos sistemos parengtis** – civilinės saugos sistemos subjektų pasirengimas reaguoti į susidariusią ekstremaliąją situaciją.

3. **Civilinės saugos pratybos** – valstybės ir savivaldybių institucijų ir įstaigų, kitų įstaigų, ūkio subjektų mokymas ir civilinės saugos sistemos parengties patikrinimas, kai tariamomis ekstremaliosiomis sąlygomis tikrinami veiksmai ir procedūros, numatytos ekstremaliųjų situacijų valdymo planuose, tobulinami valdymo įgūdžiai, mokomasi praktiškai organizuoti gyventojų ir turto apsaugą nuo ekstremaliųjų situacijų poveikio ir atlikti gelbėjimo, paieškos ir neatidėliotinus darbus, likviduoti įvykius, ekstremaliuosius įvykius ar ekstremaliąsias situacijas ir šalinti jų padarinius.

4. **Didelė pramoninė avarija** – dėl nekontroliuojamos padėties eksploatuojant pavojingąjį objektą įvykstantis nenumatytas staigus įvykis (sprogimas, gaisras arba didelio kiekio pavojingųjų medžiagų išsiveržimas į aplinką), kuris sukelia tiesioginį ar uždelstą didelį pavojų gyventojams ir (ar) aplinkai pavojingajame objekte ar už jo ribų ir kuris yra susijęs su viena ar keliomis pavojingosiomis medžiagomis.

5. **Ekstremalioji situacija** – dėl ekstremaliojo įvykio susidariusi padėtis, kuri gali sukelti staigų didelį pavojų gyventojų gyvybei ar sveikatai, turtui, aplinkai arba gyventojų žūtį, sužalojimą ar padaryti kitą žalą.

6. **Ekstremalusis įvykis** – nustatytus kriterijus atitinkantis, pasiekęs ar viršijęs gamtinis, techninis, ekologinis ar socialinis įvykis, kuris kelia pavojų gyventojų gyvybei ar sveikatai, jų socialinėms sąlygoms, turtui ir (ar) aplinkai.

7. **Ekstremaliųjų situacijų komisija** – iš valstybės politikų, valstybės ir (ar) savivaldybių institucijų ir įstaigų valstybės tarnautojų ir (ar) darbuotojų, profesinės karo tarnybos karių sudaroma nuolatinė komisija, koordinuojanti ekstremaliųjų situacijų prevenciją, valdymą, likvidavimą ir padarinių šalinimą.

8. **Ekstremaliojo įvykio kriterijai** – stebėjimais ir skaičiavimais nustatyti arba tarptautinėje praktikoje naudojami fizikiniai, cheminiai, geografiniai, medicininiai, socialiniai ar kiti įvykio mastą, padarinius ar faktą apibūdinantys dydžiai arba aplinkybės (kritinės ribos), kuriuos atitinkantis, pasiekęs ar viršijęs įvykis laikomas ekstremaliuoju.

9. **Ekstremaliosios situacijos židinis** – vieta, kurioje įvyko įvykis ar ekstremalusis įvykis, ir teritorija, apimanti didžiausio pavojaus sritį apie tų įvykių vietą, kurioje gresia įvykio ar ekstremaliojo įvykio veiksmų pavojai ten esančių gyventojų sveikatai ir (ar) gyvybei, turtui ir (ar) aplinkai.

10. **Ekstremaliųjų situacijų operacijų centras** (toliau – **operacijų centras**) – iš valstybės ir (ar) savivaldybių institucijų ir įstaigų valstybės tarnautojų ir (ar) darbuotojų, ūkio subjektų darbuotojų sudaromas organas, vykdamas ekstremaliųjų situacijų prevenciją, užtikrinantis ekstremaliųjų situacijų komisijos priimtų sprendimų įgyvendinimą, organizuojantis ir koordinuojantis įvykių, ekstremaliųjų įvykių ir ekstremaliųjų situacijų likvidavimą, padarinių šalinimą, gyventojų ir turto gelbėjimą.

11. **Ekstremaliosios situacijos operacijų vadovas** (toliau – **operacijų vadovas**) – civilinės saugos sistemos subjekto valstybės tarnautojas, darbuotojas ar valstybės politikas, paskirtas vadovauti

visoms civilinės saugos sistemos pajėgoms, dalyvaujančioms likviduojant ekstremalų įvykį ar ekstremaliąją situaciją ir šalinant jų padarinius ekstremaliosios situacijos židinyje.

12. **Ekstremaliųjų situacijų prevencija** – kryptingai vykdoma pasirengimo ekstremaliosios situacijos priemonių visuma, kad būtų išvengta ekstremaliųjų situacijų arba mažėtų jų galimybė, o susidarius ekstremaliajai situacijai būtų kuo mažiau pakenkta gyventojams, valstybės ir savivaldybių institucijoms ir įstaigoms, kitų įstaigų ir ūkio subjektų veiklai, turtui ir aplinkai.

13. **Ekstremaliųjų situacijų valdymo planas** – dokumentas, kuriuo reglamentuojamas materialinių ir žmogiškųjų išteklių sutelkimas ir valdymas gresiant ar susidarius ekstremaliosios situacijos.

14. **Gelbėjimo darbai** – veiksmai, kuriais įvykių, ekstremaliųjų įvykių ar ekstremaliųjų situacijų metu siekiama išgelbėti gyventojų gyvybes, sveikatą ir turtą, suteikti jiems pirmąją medicinos pagalbą ir (ar) nugabenti juos į sveikatos priežiūros įstaigas, taip pat apsaugoti aplinką.

15. **Gelbėjimo darbų vadovas** – civilinės saugos sistemos pajėgų valstybės tarnautojas ar darbuotojas, iki operacijų vadovo paskyrimo ekstremaliosios situacijos židinyje vadovaujantis gelbėjimo, paieškos ir neatidėliotiniams darbams, taip pat įvykio, ekstremaliojo įvykio likvidavimo ir jų padarinių šalinimo darbams.

16. **Gyventojas** – fizinis asmuo, esantis Lietuvos Respublikos teritorijoje.

17. **Gyventojų evakavimas** – dėl gresiančios ar susidariusios ekstremaliosios situacijos organizuotas gyventojų perkėlimas iš teritorijų, kuriose pavojinga gyventi ir dirbti, į kitas teritorijas, laikinai suteikiant jiems gyvenamąsias patalpas.

18. **Įrenginys** – pavojingojo objekto techninis vienetas, kur gaminamos, naudojamos, tvarkomos ar laikomos pavojingosios medžiagos, įskaitant visą įrangą, struktūras, vamzdinius, mašinas, įrankius, atskiras geležinkelio atšakas, dokus, įrenginiams veikti reikalingas krovos krantines, dambas, sandėlius ir kitas sausumoje ar vandenyje esančias struktūras, būtinas įrenginio veiklai.

19. **Įvykis** – ekstremaliojo įvykio kriterijų neatitinkantis, nepasiekęs gamtinis, techninis, ekologinis ar socialinis įvykis, keliantis pavojų gyventojų gyvybei ar sveikatai, jų socialinėms sąlygoms, turtui ir (ar) aplinkai.

20. **Kita įstaiga** – socialinėje, švietimo, mokslo, kultūros, sporto srityse veikiantis juridinis asmuo, kurio veiklos tikslas – tenkinti tam tikrus viešuosius interesus, išskyrus valstybės ir savivaldybių institucijas ir įstaigas.

21. **Kolektyvinės apsaugos statinys** – statinys ar patalpa, kurią ekstremaliųjų situacijų ar karo metu galima pritaikyti gyventojams apsaugoti nuo atsiradusių gyvybei ar sveikatai pavojingų veiksnių.

22. **Neatidėliotini darbai** – veiksmai, užtikrinantys gelbėjimo, paieškos darbų vykdymą, turto išsaugojimą, sanitarinį švarinimą ir būtiniausių gyvenimo sąlygų atkūrimą įvykių, ekstremaliųjų įvykių ar ekstremaliųjų situacijų metu.

23. **Materialiniai ištekliai** – nekilnojamasis turtas, transporto priemonės, statybinės medžiagos ir kiti ištekliai, kurie teisės aktų nustatyta tvarka gali būti panaudoti gresiančioms ar susidariusioms

ekstremaliosioms situacijoms likviduoti ir jų padariniams šalinti, valstybės ir savivaldybių institucijų ir įstaigų, kitų įstaigų, ūkio subjektų veiklai palaikyti ir atkurti.

24. **Pavojingasis objektas** – visa veiklos vykdytojo valdoma teritorija, įskaitant įprastą ir susijusią joje esančią infrastruktūrą ar vykdomą veiklą, kurios viename ar keliuose įrenginiuose yra pavojingųjų medžiagų.

25. **Pavojingoji medžiaga** – medžiaga, mišinys ar preparatas, nurodytas Lietuvos Respublikos Vyriausybės nustatyta sąraše arba atitinkantis nustatytus kriterijus ir esantis žaliavų, gaminių, šalutinių produktų, liekanų ar tarpinių produktų pavidalo, įskaitant medžiagas, kurios gali susidaryti kilus avarijai.

26. **Paieškos darbai** – veiksmai, kuriais siekiama surasti įvykių, ekstremaliųjų įvykių ar ekstremaliųjų situacijų metu dingusių, pasiklydusių ar nukentėjusių gyventojus, patyrusių avariją laivus ir orlaivius.

27. **Perspėjimo sistema** – visuma organizacinių ir techninių priemonių, kuriomis siekiama užtikrinti garsinio perspėjamojo civilinės saugos signalo davimą ir (ar) informacijos apie gresiančią ar susidariusią ekstremaliąją situaciją, galimus padarinius, jų šalinimo priemones ir apsaugojimo nuo ekstremaliosios situacijos būdus perdavimą gyventojams, valstybės ir savivaldybių institucijoms ir įstaigoms, kitoms įstaigoms ir ūkio subjektams.

28. **Slėptuvė** – specialiosios paskirties statinys arba specialiai įrengta patalpa gyventojams, kurie užtikrina valstybės ir savivaldybių institucijų ir įstaigų veiklą ekstremaliųjų situacijų ar karo metu, apsaugoti nuo atsiradusių gyvybei ar sveikatai pavojingų veiksnių.

29. **Ūkio subjektas** – Lietuvos Respublikoje įregistruotas ir gamybinę, komercinę, finansinę ar kitokią ūkinę veiklą vykdamasis juridinis asmuo, užsienio juridinio asmens filialas ar atstovybė.

30. **Valstybinės reikšmės objektas** – valstybės institucija, įmonė, ūkio, energetikos, transporto, telekomunikacijų ar kitas infrastruktūros objektas, neatsižvelgiant į jo nuosavybės formą, kurio kontrolės ar funkcionavimo sutrikimas arba sutrikdymas keltų pavojų ar padarytų didelę žalą nacionaliniam saugumui – sutrikdytą valstybės valdymą, ūkio sistemos, valstybei svarbios ūkio šakos ar infrastruktūros funkcionavimą arba kuris karo, antpuolių ar teroro aktų metu gali būti pasirinktas kaip taikinytis ir dėl to tapti ekstremaliosios situacijos židiniu.

31. **Veiklos vykdytojas** – pavojingojo objekto, įrenginio savininkas arba valdytojas.

3. GRESIANTYS ĮVYKIAI

32. Atlikus Mokykloje galimų pavojų ir ekstremaliųjų situacijų rizikos analizę (1 priedas) galima išvardinti šiuos galimus pavojus ir ekstremalias situacijas: gaisras, įvykis elektros ūkio objekte, įrenginyje, tinkluose ar šilumos ūkio objekte, tinkluose, uraganas, smarki audra, škvalas, pavojingos užkrečiamos ligos.

Mokyklos rizikos šaltinių lentelė.

Eil. Nr.	Rizikos šaltinio pavadinimas	Vertinimas balais	Galimo pavojaus tikimybės lygis
1	Gaisrai miškų ar pramonės objektuose, įstaigose	4	Didelė tikimybė
2	Įvykis šilumos ūkio objekte, įrenginyje, tinkluose	4	Didelė tikimybė
3	Įvykis elektros ūkio objekte, įrenginyje, tinkluose	4	Didelė tikimybė
4	Labai smarki audra, viesulas, škvalas	4	Didelė tikimybė
5	Pavojingos užkrečiamos ligos	4	Didelė tikimybė
6	Uraganas	2	Maža tikimybė
7	Pavojingas radinys	2	Maža tikimybė
8	Branduolinė avarija	2	Maža tikimybė

Šių galimų išvardintų pavojų mažinimui parengtas įstaigos Ekstremaliųjų situacijų prevencijos priemonių planas (2 priedas).

4. PERSPĖJIMO IR INFORMAVIMO APIE GRESIANTĮ AR SUSIDARIUSĮ ĮVYKĮ ORGANIZAVIMAS

33. Perspėjimo ir informavimo tikslas – perspėti darbuotojus apie ekstremalią situaciją ar ekstremalų įvykį, informuoti apie galimus padarinius bei pateikti savisaugos rekomendacijas.

34. Už perspėjimą atsako Mokyklos direktorius ir asmuo, atsakingas už ryšius ir informavimą.

35. Mokyklos direktoriaus ir už ryšius ir informavimą atsakingo asmens veiksmai gresiant ar susidarius įvykiui ir numatomos perspėjimo ir informavimo priemonės:

35.1. Ekstremalios situacijos atveju Mokyklos direktorius ir už informavimą atsakingas asmuo, vadovaudamiesi objekto ekstremalioms situacijoms valdymo planu ir atsizvelgdamas į avarijos pobūdį, mastą bei galimą poveikį žmonių gyvybei ir sveikatai, nedelsdami perspėja darbuotojus.

35.2. Augant grėsmei ar plečiantis nelaimės mastams, Mokyklos direktorius kreipiasi pagalbos į savivaldybės administracijos direktorių telefonu 8 318 66110.

5. KEITIMOSI INFORMACIJA APIE ĮVYKĮ TVARKA

36. Mokyklos direktorius gavęs informaciją, nedelsdamas įvertina informacijos svarbą, ją patikrina, susistemina ir perduoda trumpą įvykio, grėsiančio ar įvykusio ekstremaliojo įvykio, grėsiančios ar susidariusios ekstremaliosios situacijos apibūdinimą (laiką, adresą, objektą, informacijos

šaltinį, priežastis, prognozę), priimtus sprendimus, planuojamus ar atliktus pirminius veiksmus, vadovo pareigas, vardą, pavardę, telefonų numerius (3 priedas):

36.1. Lazdijų savivaldybės administracijos direktoriui tel. 8 318 66108.

36.2. Lazdijų Priešgaisrinei Gelbėjimo tarnybai tel. 8 318 50200 arba 112, Lazdijų rajono vyriausiajam policijos komisariatui tel. 8 318 51782 arba 112.

36.3. Viešajai įstaigai Lazdijų PSPC Greitajai medicininei pagalbai tel. 8 318 51203 arba 112, Nacionalinio visuomenės sveikatos centro prie Sveikatos apsaugos ministerijos Alytaus departamento Lazdijų skyrius tel. 8 318 51267.

6. MOKYKLOS APSAUGA GRESIANT AR SUSIDARIUS ĮVYKIUI

37. Bendruomenės evakavimo tikslas – apsaugoti bendruomenę nuo kenksmingų faktorių poveikio, iškeldinant juos iš patalpų.

38. Evakavimas organizuojamas vadovaujantis Lietuvos Respublikos Vyriausybės 2010 m. spalio 20 d. nutarimu Nr. 1502 „Dėl gyventojų evakavimo organizavimo tvarkos patvirtinimo“.

39. Mokyklos bendruomenės evakavimo organizavimas:

39.1. Už Mokyklos darbuotojų ir vaikų evakavimą atsakingas Mokyklos direktorius. Jeigu evakuacijos mastai dideli (gamtinio, ekologinio ekstremalaus įvykio atveju), evakavimą gali koordinuoti savivaldybės ESK.

39.2. Evakuacijos tvarka – tai visuma apibrėžtų priemonių ir veiksmų, kurių būtina imtis, siekiant apsaugoti darbuotojų sveikatą ir gyvybę, turto apsaugą.

39.3. Evakuacijos paskirtis – koordinuoti darbuotojų, turto evakuaciją ekstremalių įvykių (situacijų) atvejais, kad evakuacija vyktų tvarkingai, be sumaišties pagal nustatytą tvarką.

40. Veiksmai Mokyklos bendruomenės evakavimo ir pasiruošimo metu.

40.1. Bendruomenės ir turto evakavimui įkurta evakuacijos koordinavimo grupė (4 priedas). Pagrindinė jos funkcija – vykdyti ir kontroliuoti evakuaciją, palaikyti ryšį su savivaldybės gyventojų evakavimo komisijomis. Evakavimo koordinavimo grupei vadovauja Mokyklos direktorius.

41. Mokyklos evakuacijos koordinavimo grupė:

41.1. nedelsdama perspėja darbuotojus apie gresiančią ar susidariusią ekstremaliąją situaciją (naudojamas ranka įjungiamas skambutis, įspėjimo signalas – 5 trumpi skambučiai), išjungia elektros energijos tiekimą, atrakina atsarginių evakuacinių išėjimų duris;

41.2. vykdo darbuotojų ir vaikų evakavimą.

42. Mokykloje saugūs, tvarkingi ir laisvi evakuaciniai išėjimų keliai. Iš kiekvieno pastato aukšto yra du, atitolę vienas nuo kito, evakuaciniai išėjimai, pirmame aukšte tiesiai į lauką (5 priedas). Pagrindinis evakuacijos kelias – laiptinė, tiesioginiai evakuacijos keliai koridoriai. Ant evakuacinių

išėjimų durų yra žalios spalvos nurodomieji ženklai „išėjimas“, rodantys išėjimo kryptį. Visuose aukštuose gerai matomoje vietoje kabo žmonių evakuacijos planai.

43. Už mokinių evakuaciją atsakingi klasių auklėtojai. Jie skubiai eina su mokiniais evakuaciniais išėjimais iš Mokyklos patalpų. Jei visi evakuacijos keliai vienodai saugūs – nematyti nei ugnies, nei dūmų – eina per artimiausią evakuacinį išėjimą. Jei reikia eiti per uždūmintą patalpą – eina pasilenkus po dūmais, prisidengus veidą, arba šliaužia. Klasių auklėtojai su mokiniais būriuojasi grupėmis Mokyklos kieme. Auklėtojai, suskaičiavę susirinkusius mokinius, informuoja apie tai evakuacijos koordinavimo grupės vadovą. Mokyklos darbuotojai išeina iš pastato ir eina į susirinkimo vietą.

44. Evakuotų darbuotojų grįžimas į nuolatinės darbo vietas.

44.1. Sprendimą dėl evakuotųjų grįžimo į nuolatinės vietas priima Mokyklos Direktorius. Darbuotojų grįžimą koordinuoja Mokyklos direktorius, vykdo – Mokyklos evakuacijos grupės nariai.

45. Darbuotojų aprūpinimo asmeninės apsaugos priemonėmis organizavimas.

45.1. Mokykloje asmeninės apsaugos priemonių nėra.

46. Pirmosios pagalbos teikimo darbuotojams, nukentėjusiems per įvykį.

46.1. Įstaigos darbuotojams keliami reikalavimai, kad kasdieniniame darbo režime ar ekstremalaus įvykio atveju būtų pasirengę suteikti pirmąją medicinos pagalbą nukentėjusiems žmonėms.

46.2. Pirmoji pagalba teikiama iki GMP atvykimo. Pagalbos suteikimui Mokyklos mokytojų kambary, technologijų kabinete yra pirmosios medicininės pagalbos vaistinėlės.

7. MOKYKLOS VEIKSMAI GAISRO AR SPROGIMO ATVEJU

8.1. GAISRO ATVEJU

47. Gaisras – sudėtingas fizikinis bei cheminis reiškinys, kuris dažnai padaro materialinių nuostolių, sukelia grėsmę žmonių gyvybei ir sveikatai. Gaisrų gesinimas – aktyvūs veiksmai, kuriais siekiama išgelbėti darbuotojus turtą bei užgesinti gaisrą.

48. Ugnis yra medžiagų oksidavimosi procesas, kurio metu išsiskiria energija, dažniausiai karščio pavidalu. Pagrindiniai rizikos faktoriai gaisro metu yra dūmų ir toksinių degimo produktų pasklidimas. Ugnies sklidimo ir gaisro vystymosi greitis priklauso nuo daugelio faktorių: medžiagų degumo ir degimo metu išskiriamos energijos kiekio, medžiagų fizinės formos (kieta, dujinė, skysta), deguonies kiekio gaisro vietoje.

49. Daugeliu atvejų gaisras kyla dėl šių priežasčių:

- dėl neatsargaus elgesio su ugnimi, ypač rūkant uždraustose ar pavojingose vietose;
- dėl netvarkingų elektros įrengimų ir jų naudojimo taisyklių pažeidimo;
- neatsargaus elgesio su šildymo prietaisais;
- dėl žaibo ir elektrostatinų krūvių;
- tyčinių padegimų;
- sabotazo, diversijos ar teroro akto atveju.

50. Gaisrų atvejais galimi padariniai:

- įvairių laipsnių žmonių nudegimai;
- darbuotojų apsinuodijimas dūmais, į kurių sudėtį įeina daug nuodingų dujų, gaisro metu susijungiančių į mišinius, žymiai pavojingesnius nei kiekvienos dujos paimtos atskirai ir kurie gali pasklisti dideliais atstumais nuo gaisro vietos;
- materialiniai įstaigos nuostoliai;
- galimi žmonių mirties atvejai.

51. Atsižvelgiant į gaisrų mastą, taikomos tokios apsaugos priemonės:

- žmonių evakavimas iš pavojingos zonos;
- pirmosios medicinos pagalbos suteikimas nukentėjusiesiems;
- žmonių patekimo į pavojingą zoną apribojimas;
- kvėpavimo organų ir odos apsauga asmeninėmis apsaugos (parankinėmis) priemonėmis;
- gaisrų gesinimo priemonių įrengimas ir panaudojimas bei priežiūra;
- griežtas priešgaisrinės apsaugos reikalavimų vykdymas.

7.2. SPROGIMO ATVEJU

52. Sprogimas – procesas, kada staigiai besiplečiant karštomis dujomis, medžiagos yra išmetamos į skirtingas puses. Sprogimus galima suskirstyti į du pagrindinius tipus, priklausomai nuo to, kas sąlygojo sproginimą:

- sproginimai, įvykę dėl fizikinių procesų;
- sproginimai, sąlygojami cheminių reakcijų.

53. Pagrindinės sproginimų priežastys:

- dėl atsiktinių priežasčių, ištekėjus benzinui uždaroje patalpoje, susidaro sproginūs degių dujų ar garų ir oro mišiniai, kurie nuo liepsnos, žarijos ar kibirkšties gali sprogti;
- fizikiniai garų sproginimai, kai skystis verda itin smarkiai (kai išlydytas metalas ar šlakas susiliečia su vandeniu ir t.t.);
- sabotazo ir diversijos atveju.

54. Sprogimo smūgio banga, įkaitusios dujos ir lekiančios skeveldros yra tiesioginiai sproginimo padariniai, nes:

- sproginimo banga žaloja žmones, sugriauna pastatus;
- ugnis ir įkaitusios dujos apakina ir apdegina žmones, sukelia gaisrus;
- lekiančios skeveldros traumuoja žmones, gali sukelti gaisrus;
- sproginimo metu susidaro kenksmingos medžiagos (pvz., sproginant trotilui, susidaro daug anglies monoksido);
- galimi materialiniai nuostoliai;

- galimi žmonių mirties atvejai.

55. Atsižvelgiant į sprogimo galingumą, taikomos tokios apsaugos priemonės:

- žmonių evakavimas iš pavojingos zonos;
- pirmosios medicinos pagalbos nukentėjusiesiems suteikimas;
- žmonių patekimo į pavojingą zoną apribojimas.

7.3. KILUS GAISRUI AR SPROGIMUI PATALPOJE AR TERITORIJOJE

56. Nedelsiant pranešti Bendrajam pagalbos centrui ir Lazdijų priešgaisrinės gelbėjimo tarnybai (tel. 112)

- 56.1. gesinti gaisro židinį turimomis gaisro gesinimo priemonėmis pagal įstaigos gaisrinės saugos instrukciją, suderintą su Ignalinos priešgaisrine gelbėjimo tarnyba;
- 56.2. vadovauti žmonių evakavimui ir gaisro gesinimui iki atvyks ugniagesiai – gelbėtojai;
- 56.3. organizuoti ir vadovauti materialių vertybių gelbėjimui;
- 56.4. prireikus išjungti agregatus, elektros tiekimą, vėdinimo ir kitas sistemas;
- 56.5. imtis priemonių apsaugoti gesinančius gaisrą žmones nuo galinčių griūti konstrukcijų, elektros srovės poveikio, apsinuodijimų ir apdegimų.

57. Darbuotojų atsakingų už gelbėjimo darbų organizavimą veiksmai:

- 57.1. apie įvykį pranešti Bendrajam pagalbos centrui tel. Nr.: 112 (atsakingas: darbuotojas, atsakingas už ryšius ir informavimą);
- 57.2. nedelsiant sukviesti evakuacijos koordinavimo grupės narių pasitarimą (atsakingas: darbuotojas, atsakingas už ryšius ir informavimą);
- 57.3. skubiai iš įstaigos evakuoti žmones (atsakingas: darbuotojas, atsakingas už viešosios tvarkos palaikymą);
- 57.4. pradėti pirminius gaisro gesinimo darbus žmones (atsakingas: darbuotojas, atsakingas už priešgaisrinę saugą).

58. Lazdijų priešgaisrinė gelbėjimo tarnyba organizuos skubų gaisro gesinimą.

8. MOKYKLOS VEIKSMAI HIDROMETEOROLOGINIŲ REIŠKINIŲ ATVEJ AIS

59. Lietuvos Respublikos Vyriausybės 2006-03-09 nutarimu Nr. 241 „Dėl ekstremalių įvykių kriterijų patvirtinimo“ (Žin., 2006, Nr. 29-1004) nustatyti meteorologinių ir hidrologinių reiškinių kriterijai. Objekto veiklai įtakos gali turėti žemiau išvardinti stichiniai hidrometeorologiniai reiškiniai.

59.1. Stichiniams hidrometeorologiniams reiškiniams priskiriami:

- vėjas (škvalas, viesulas), kurio maksimalus greitis – 28÷32 m/s;
- smarkus lietus, kai per 12 val. ir trumpesnį laiką iškrinta 50÷80 mm kritulių;

- smarkus sniegas, kai per 12 val. ir trumpesnį laiką iškrenta 20÷30 mm ir daugiau kritulių ir sniego dangos storis padidėja 20÷30 cm;
- smarki pūga, trunkanti 12 val. ir daugiau, kai vidutinis vėjo greitis 15÷20 m/s ir didesnis;
- smarki lijundra, kai ant standartinio lijundros stovo laidų susidaro 20 mm skersmens ir storesnis apšalas;
- smarkus sudėtinis apšalas, kai ant standartinio lijundros stovo laidų susidaro 35 mm skersmens ir storesnis apšalas;
- smarkus speigas, kai temperatūra minus 30°C ir žemesnė;
- tirštas rūkas, kai 12 val. ir ilgiau matomumas yra 100 m ir mažesnis.

60. Katastrofiniams hidrometeorologiniams reiškiniams priskiriami:

- vėjas (škvalas, viesulas), kurio maksimalus greitis 33 m/s ir didesnis;
- smarkus lietus, kai per 12 val. ir trumpesnį laiką iškrenta 80 mm ir daugiau kritulių;
- smarkus sniegas, kai per 12 val. ir trumpesnį laiką iškrenta 30 mm ir daugiau kritulių ir sniego dangos storis padidėja 30 ir daugiau cm;
- smarki pūga, trunkanti 24 val. ir daugiau, kai vidutinis vėjo greitis 20 m/s ir didesnis;
- smarkus speigas, kai temperatūra 3 naktis ir ilgiau yra minus 30°C ir žemesnė.

61. Šių reiškinų atvejais galimi šie padariniai:

- sutrikdomas transporto eismas, užpustomi ar užtvindomi keliai, miesto gatvės, išraunami medžiai, dėl to sutrinka žmonių aprūpinimas maistu, vandeniu;
- sugriaunami namai, nuplėšiami pastatų stogai, apverčiamos transporto priemonės, nulaužiami arba išraunami medžiai, išverčiamos elektros ir telefono atramos, nutraukiami elektros perdavimo linijų laidai;
- nutraukiamas elektros energijos, šilumos ir kitų energijos rūšių tiekimas, sustabdomos įmonės;
- žmonių sužalojimo ar mirties atvejai.

62. Gaivaline nelaimė laikomas toks meteorologinis reiškinys kai daugiau kaip trečdalyje Lietuvos Respublikos teritorijos išplinta smarkus vėjas, smarkus lietus, stambi kruša, smarkus sniegas, smarki pūga, smarki lijundra, smarkus sudėtinis apšalas, šlapio sniego apdriba, plikledis, smarkus speigas, tirštas rūkas, pavojinga šalna, sausra aktyviosios augalų vegetacijos laikotarpiu, ypač didelis gaisrų pavojus, gamtiniai miškų, durpynų gaisrai: Meteorologiniai reiškiniai laikomi katastrofiniais ir gali sukelti ypatingą situaciją tais atvejais kai nurodytieji reiškiniai išplinta trečdalyje Lietuvos Respublikos teritorijos ir, žinoma, gali sukelti dar daugiau problemų dėl objekte esančių žmonių saugumo.

63. Ypatinga ekologinė situacija susidaro tuo atveju, kai dėl pavojingų meteorologinių reiškinų - vėjo, škvalo, viesulo, smarkaus lietaus, stambios krušos, smarkaus snygio, smarkios pūgos, smarkaus speigo nukencia ne mažiau kaip trečdalis Lietuvos Respublikos teritorijos.

64. Tokių reiškinų atvejais: sutrikdomas transporto eismas, užpustomi ar užtvindomi keliai, miesto gatvės, išraunami medžiai, dėl to sutrinka įstaigos darbuotojų atvykimas į darbą, o tuo pačiu

žmonių aprūpinimas maistu ir būtiniausiomis reikmėmis; nutraukiamas elektros energijos, šilumos tiekimas; sugriaujami namai, nuplėšiami pastatų stogai, apverčiamos transporto priemonės, nulaužiami arba išraunami medžiai, dėl ko gali būti apgadinti arba visiškai sugriauti objektai; galimi žmonių sužalojimo ar mirties atvejai.

65. Apie artėjantį stichinį ar katastrofinį meteorologinį reiškinį iš anksto įspėja Lietuvos hidrometeorologijos tarnyba per šalies civilinės saugos institucijas. Priešgaisrinės apsaugos ir gelbėjimo departamentas prie Vidaus reikalų ministerijos pranešimus apie hidrometeorologinį pavojų transliuoja visai šaliai per Lietuvos radijo I programą ir per Lietuvos televizijos LRT programą, prieš tai įjungus sirenas bei taip perdavus civilinės saugos signalą „**Dėmesio visiems**“. Informacija taip pat gali būti gauta tiesiogiai iš Lazdijų rajono savivaldybės administracijos. Paprastai tokie meteorologiniai reiškiniai būna pakankamai gerai prognozuojami, todėl dar būna pakankamai laiko jiems pasirengti.

66. Pagrindinės apsaugos nuo pavojingų hidrometeorologinių reiškinų priemonės.

66.1. Rengiantis hidrometeorologiniam reiškiniui, rekomenduojama:

66.1.1. perspėti darbuotojus apie artėjantį hidrometeorologinį reiškinį ir informuoti, kokie darbai turi būti atlikti;

66.1.2. sutvirtinti silpnus pastatus, statinius;

66.1.3. sandariai uždaryti pastatų langus, duris, stoglangius ir kitas angas;

66.1.4. paruošti priedangą laikinai žmonių apsaugai;

66.1.5. parengti techniką, įrangą gelbėjimo darbams atlikti.

66.2. Prasidėjus hidrometeorologiniam reiškiniui, rekomenduojama:

66.2.1. būti uždarų patalpų viduje, toliau nuo langų. Langus geriausia uždengti sunkaus audinio apdangalais;

66.2.2. išjungti elektrą ir vandenį;

66.2.3. žiemą, sutrikus šildymo sistemai, šilumą patalpose išsaugoti uždengus langus ir duris apdangalais;

66.2.4. evakuoti darbuotojus į saugias patalpas.

66.3. Hidrometeorologinio reiškinio atveju būtina:

66.3.1. perspėti darbuotojus ir moksleivius apie artėjantį hidrometeorologinį reiškinį ir informuoti, kokie darbai turi būti atlikti;

66.3.2. organizuoti budėjimą įstaigoje;

66.3.3. apžiūrėti ir, jei reikia, sutvirtinti silpnus pastatus, statinius;

66.3.4. sandariai uždaryti pastatų langus, duris, stoglangius ir kitas angas;

66.3.5. paruošti patalpas žmonių apsaugai;

66.3.6. parengti turimą techniką ir įrangą gelbėjimo darbams atlikti.

66.4. Prasidėjus hidrometeorologiniam reiškiniui, rekomenduojama:

66.4.1. būti uždarų patalpų viduje, toliau nuo langų. Langus geriausia uždengti sunkaus audinio apdangalais;

66.4.2. sustabdyti elektros ir vandens tiekimą;

66.4.3. žiemą, sutrikus šildymo sistemai, šilumą patalpose išsaugoti uždengus langus ir duris apdangalais;

66.4.4. esant reikalui evakuoti žmones į saugias patalpas.

67. Darbuotojų atsakingų už gelbėjimo darbų organizavimą veiksmai:

67.1. Apie įvykį pranešti Bendrajam pagalbos centrui tel. Nr.: 112 (atsakingas: darbuotojas, atsakingas už ryšius ir informavimą).

67.2. Nedelsiant sukviesti atsakingų darbuotojų už gelbėjimo darbų organizavimą ekstremalios situacijos atveju pasitarimą (atsakingas: darbuotojas, atsakingas už ryšius ir informavimą).

67.3. Skubiai uždaryti langus ir duris (atsakingas: darbuotojas, atsakingas už priešgaisrinę saugą).

67.4. Išjungti elektros energijos tiekimą (atsakingas: darbuotojas, atsakingas už priešgaisrinę saugą).

67.5. Nesėdėti arti langų (atsakingas: darbuotojas, atsakingas už priešgaisrinę saugą).

67.6. Automobilių nelaikyti po medžiais ar šalia lengvų konstrukcijų statinių (atsakingas: darbuotojas, atsakingas už priešgaisrinę saugą).

67.7. Sutvirtinti silpnai sutvirtintus statinius (atsakingas: darbuotojas, atsakingas už priešgaisrinę saugą).

9. MOKYKLOS VEIKSMAI, ESANT UŽKRATAMS, SUSIRGIMAMS INFEKCIŅĖMIS LIGOMIS, KITŲ EKSTREMALIŲ SVEIKATAI SITUACIJŲ ATVEJ AIS

68. Ekstremali sveikatai situacija, kai nesulaikomai plinta užkrečiama liga, vadinama epidemija.. Lietuvos medikai užkrečiamąsias (infekcines) ligas skirsto į 5 grupes:

1) užkrečiamosios kraujo ir invazinės ligos (riketsiozės, dėmėtoji šiltinė, geltonoji karštligė, grįžta moji šiltinė, maliarija ir kt.);

2) zooantroponozės (ligos, kurių užkrato šaltinis - įvairūs gyvūnai. Tai maras juodligė, pasiutligė, leptospirozė, pseudotuberkuliozė, jersiniozė ir kt.);

3) kūno dangų ligos (stabiligė, rožė, sepsis ir kt.);

4) kvėpavimo takų ligos (gripas, difterija, raupai, poliomielitas);

5) užkrečiamosios žarnyno ir parazitinės ligos (vidurių šiltinė, paratifas, salmoneliozė, botulizmas, cholera, šigeliozė, dizenterija, trichineliozė ir kt.).

69. Epizootijas sukeliančios pavojingiausios gyvulių ligos yra šios:

1) galvijų, kiaulių, paukščių maras;

2) snukio ir nagų liga;

3) plaučių uždegimas, paukščių cholera ir kt.

70. Epifitotijos mastą neretai įgyja augalų ligos: įvairios javų rudligės, miltligės, dėmėtligės, bulvių maras, fitoftora, agurkų netikroji miltligė ir kt.

9.1. MOKYKLOS VEIKSMAI INFEKCINIŲ SUSIRGIMŲ ATVEJU

71. Masiškus infekcinius susirgimus gali sukelti vandentiekio avarijos, sanitarinių reikalavimų nesilaikymas, infekciniai užkrėtimai ir kt. Išaiškėjus keletui susirgimų, turinčių vienodus požymius apie tai neatidėliotinai pranešama visuomenės sveikatos priežiūros institucijai.

72. Nusprendžiama, kokias priemones ir būdus apsaugojimui naudoti. Kviečiami Alytaus visuomenės sveikatos centro Lazdijų skyriaus specialistai (tel.: 8 318 51267).

GALIMŲ PAVOJŲ IR EKSTERMALIŲJŲ SITUACIJŲ RIZIKOS ANALIZĖ

1. BENDROSIOS NUOSTATOS

1. Remiantis Priešgaisrinės apsaugos ir gelbėjimo departamento prie vidaus reikalų ministerijos direktoriaus 2011 m. birželio 2 d. įsakymu Nr. 1-189 „Dėl galimų pavojų ir ekstremaliųjų situacijų rizikos analizės atlikimo rekomendacijų patvirtinimo“ (Žin., 2011, Nr. 70-3360), parengta Šventežerio mokyklos (toliau – Mokykla) galimų pavojų ir ekstremaliųjų situacijų rizikos analizė (toliau – rizikos analizė), kuria siekiama detalizuoti Mokyklos teritorijoje galimų pavojų nustatymą, ekstremaliųjų situacijų rizikos (toliau - rizika) vertinimą, ekstremaliųjų situacijų rizikos lygio nustatymą.

2. Rizikos analizė atliekama šiais etapais:

2.1. nustatomi galimi pavojai;

2.2. atliekamas rizikos vertinimas;

2.3. numatomas rizikos lygis ir jos priimtinumai.

3. Duomenys, gauti atlikus rizikos analizę, naudojami rengiant Mokyklos ekstremaliųjų situacijų valdymo planą.

4. Rizikos analizė peržiūrima ir prireikus atnaujinama ne rečiau kaip kartą per metus. Atsiradus naujiems pavojams, pasikeitus civilinę saugą reglamentuojantiems teisės aktams ar įvykus kitiems pokyčiams, didinantiems pavojų ar ekstremaliųjų situacijų riziką ir mažinantiems vaikų ir Mokyklos darbuotojų saugumą rizikos analizė atliekama iš naujo.

5. Rekomendacijose vartojamos sąvokos atitinka Lietuvos Respublikos civilinės saugos įstatyme ir kituose teisės aktuose vartojamas sąvokas.

2. GALIMŲ PAVOJŲ NUSTATYMAS

6. Galimi pavojai nustatomi remiantis moksliniais, statistiniais, istoriniais duomenimis, specialistų ir ekspertų vertinimais, Ekstremaliųjų įvykių kriterijais, patvirtintais Lietuvos Respublikos Vyriausybės 2006 m. kovo 9 nutarimu Nr. 241.

7. Galimas pavojus suprantamas kaip galimų įvykių, ekstremaliųjų įvykių, ekstremaliųjų situacijų keliamas grėsmė žmonėms, turtui ir (arba) aplinkai.

8. Nustatyti galimi pavojai.

1 lentelė. Nustatytų galimų pavojų apibūdinimas.

Eil. Nr.	Nustatytas galimas pavojus	Nustatyto galimo pavojaus padarinių (poveikio) zona ir galimas pavojaus išplitimas	Galimo pavojaus kilimo priežastys
1	2	3	4
I. GAMTINIO POBŪDŽIO			
1	Labai smarki audra, viesulas, škvalas	Miestelio teritorija	Stichinis meteorologinis reiškinys
2	Uraganas	Miestelio teritorija	Katastrofinis meteorologinis reiškinys
3	Pavojingos užkrečiamos ligos	Mokyklos patalpos ir teritorija	Kontaktuojant su sergančiuoju, dėl maisto ruošimo technologijų pažeidimų
II. TECHNINIO POBŪDŽIO			
4	Įvykis elektros ūkio objekte, įrenginyje, tinkluose	AB „ESO“	Elektros energijos tiekimo vartotojams sutrikimas
5	Įvykis šilumos ūkio objekte, įrenginyje, tinkluose	Mokyklos katilinėje	Šilumos energijos tiekimo sutrikimas
IV. KITAS EKSTREMALUS ĮVYKIS			
7	Pavojingas radinys	Mokyklos teritorijoje	Teroro atvejais
8	Gaisrai miškų ar pramonės objektuose, įstaigose	Mokyklos teritorijoje	Dėl neatsargaus rūkymo, elgesio su ugnimi, dėl sausros, netvarkingų elektros įrenginių, dėl žaibo ir elektrostatiinių krūvių, dėl tyčinio padegimo.

III. RIZIKOS VERTINIMAS

9. Nustatytų galimų pavojų tikimybė (T) ir galimi padariniai.

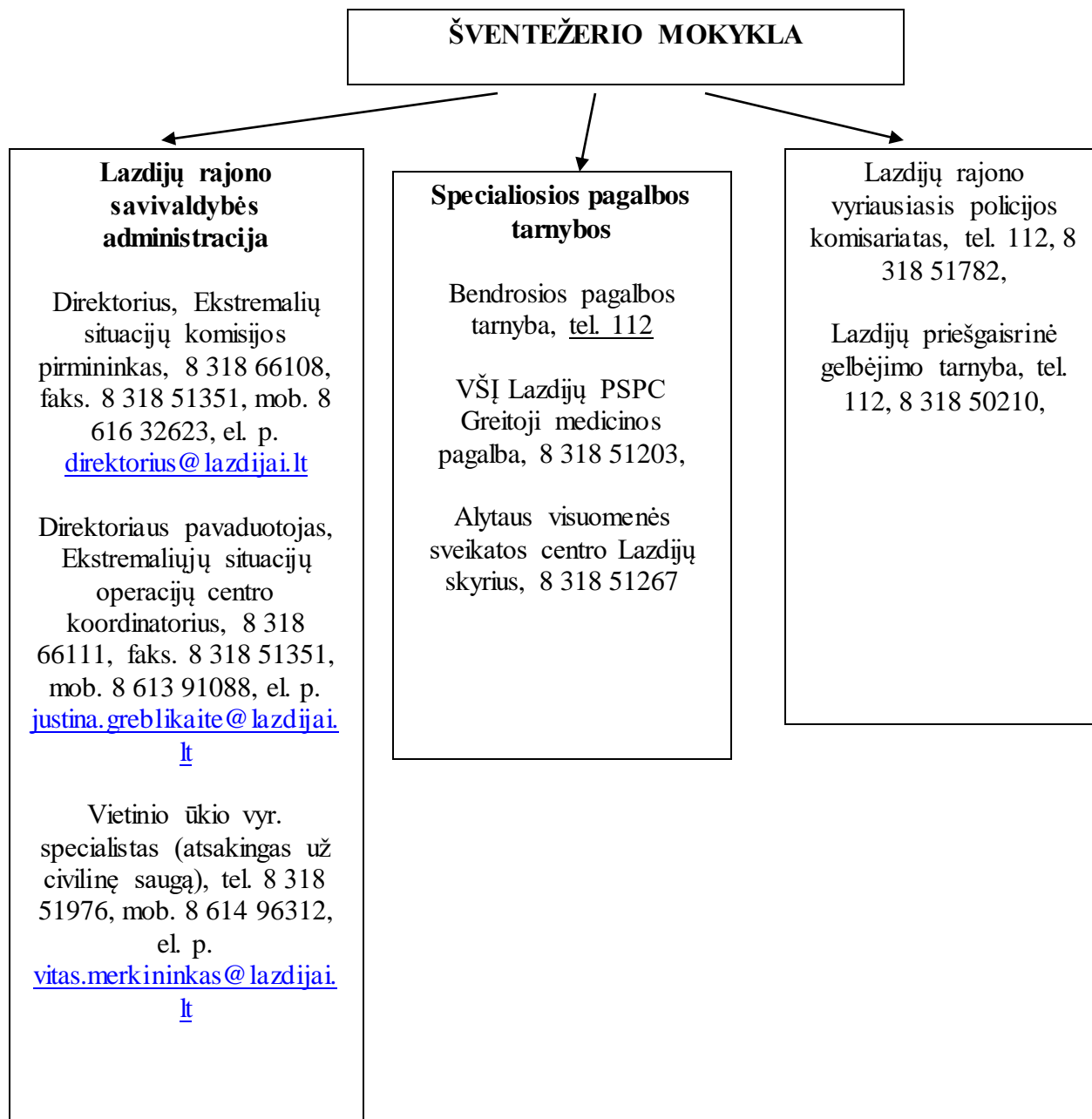
2 lentelė. Galimo pavojaus tikimybės įvertinimas.

Eil. Nr.	Galimo pavojaus tikimybės (T) įvertinimas	Vertinimo lygiai	Galimo pavojaus tikimybės lygis
1	Gaisrai miškų ar pramonės objektuose, įstaigose	4	Didelė tikimybė
2	Įvykis šilumos ūkio objekte, įrenginyje, tinkluose	4	Didelė tikimybė
3	Įvykis elektros ūkio objekte, įrenginyje, tinkluose	4	Didelė tikimybė
4	Labai smarki audra, viesulas, škvalas	4	Didelė tikimybė
5	Pavojingos užkrečiamos ligos	4	Didelė tikimybė
6	Uraganas	2	Maža tikimybė
7	Pavojingas radinys	2	Maža tikimybė
8	Branduolinė avarija	2	Maža tikimybė

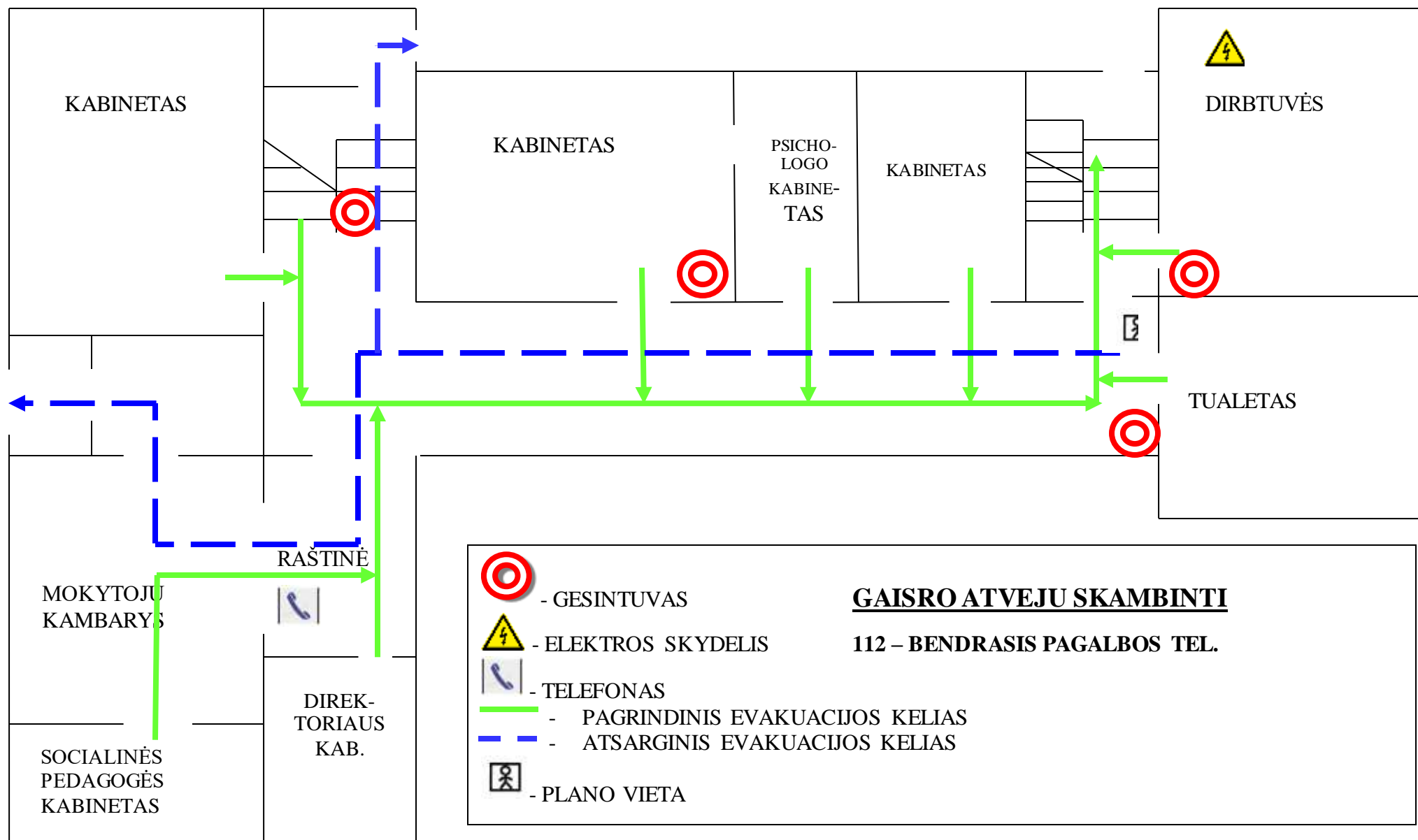
EKSTREMALIŲJŲ SITUACIJŲ PREVENCIJOS PRIEMONIŲ PLANAS

1. Kaupti ir analizuoti informaciją ir duomenis apie buvusias ekstremaliąsias situacijas, ekstremaliuosius įvykius.
2. Tikslinti objektų galimų pavojų ir rizikos analizę. Kasmet ją peržiūrėti ir esant reikalui, taisyti.
3. Tikslinti Šventežerio mokyklos ekstremalių situacijų valdymo grupės personalinę sudėtį.
4. Tikslinti tarpusavio pagalbos planą su Lazdijų rajono savivaldybe.
5. Nagrinėti ir prireikus atnaujinti mokyklos ekstremaliųjų situacijų prevencijos priemonių planą
6. Paskelbti ekstremaliųjų situacijų valdymo planą ir kitus planus mokyklos interneto svetainėje.

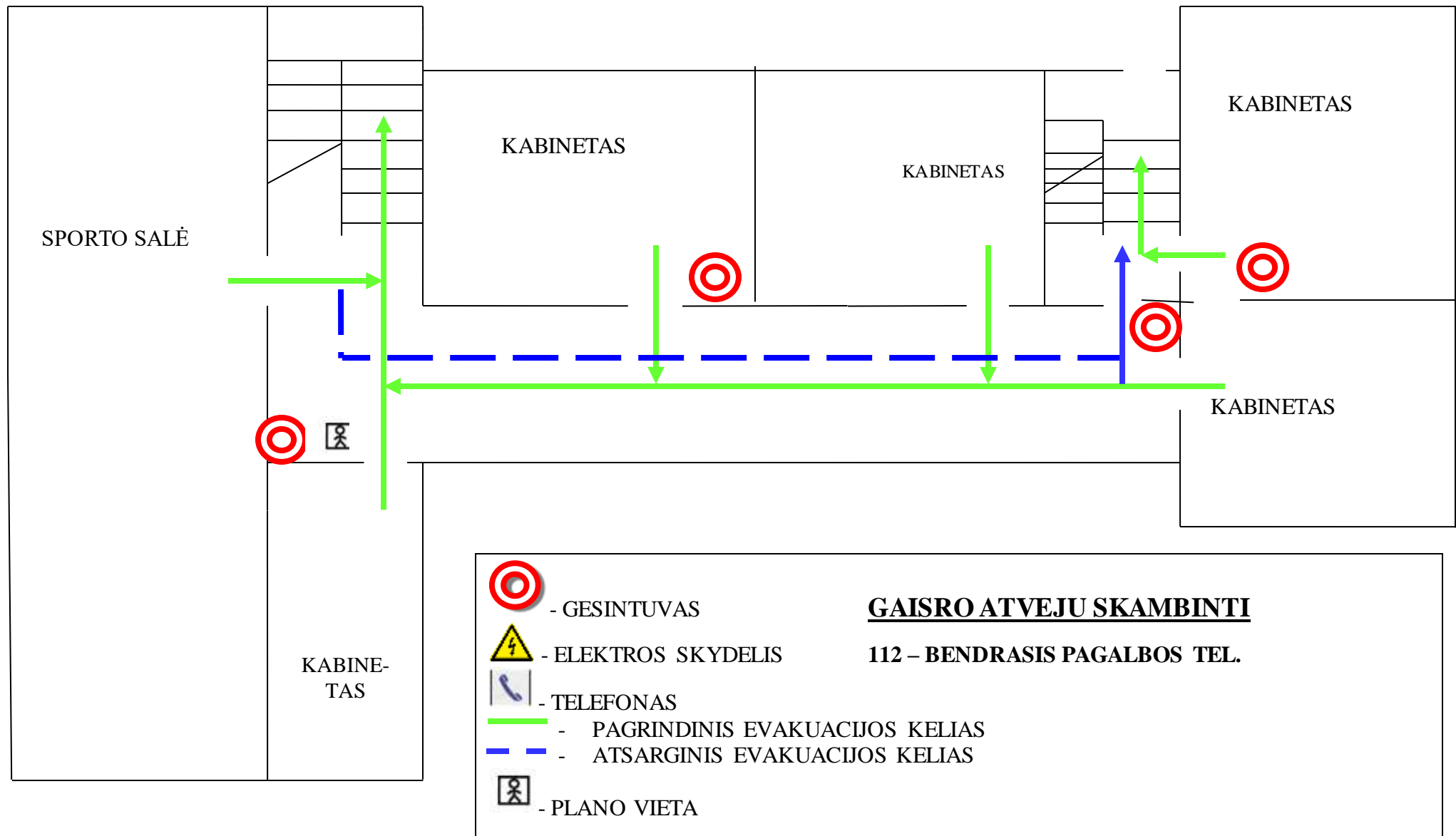
PERSPĖJIMO APIE EKSTREMALIĄ SITUACIJĄ AR EKSTREMALŲ ĮVYKĮ SCHEMA



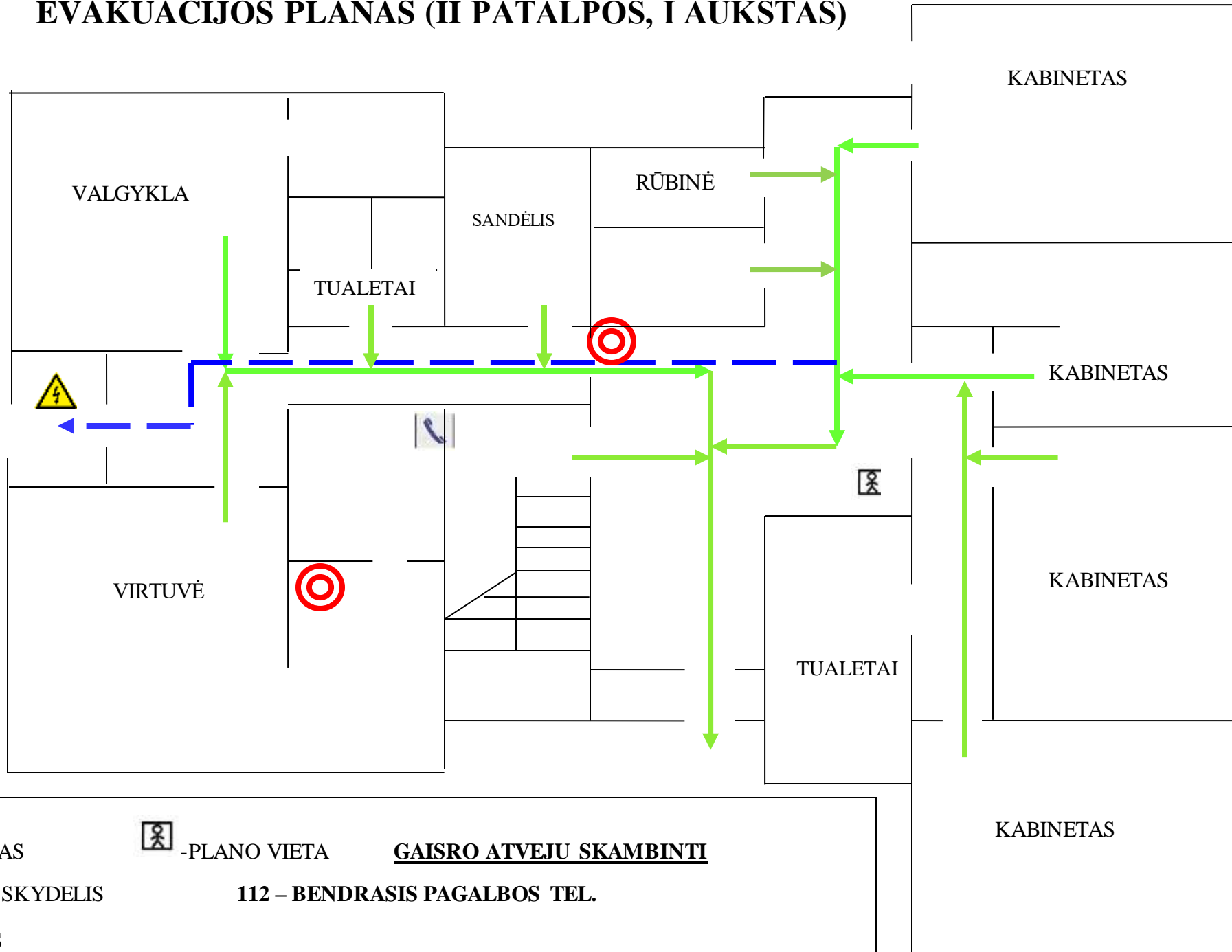
EVAKUACIJOS PLANAS (I PATALPOS, I AUKŠTAS)









EVAKUACIJOS PLANAS (I PATALPOS, II AUKŠTAS)

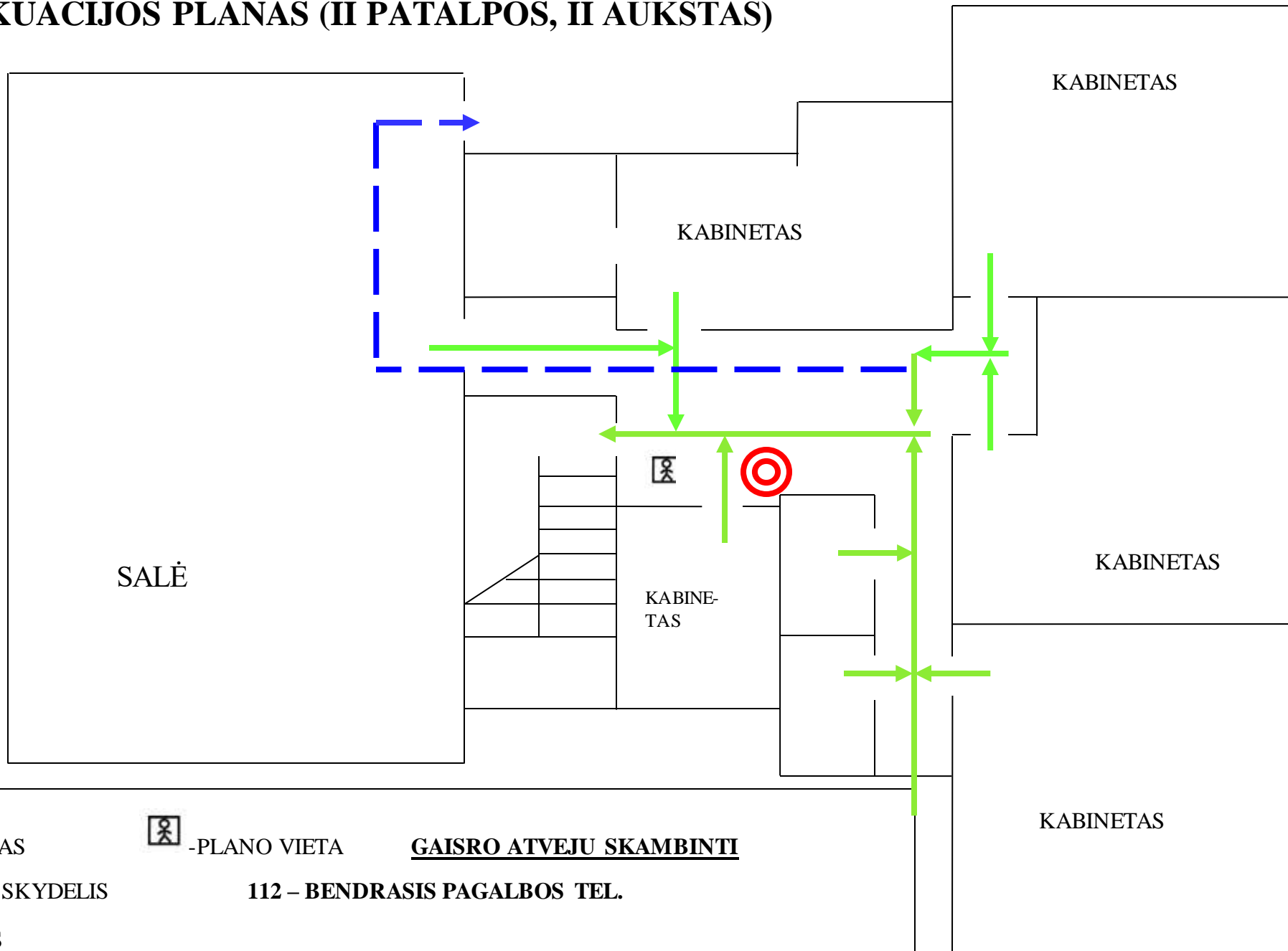



EVAKUACIJOS PLANAS (II PATALPOS, I AUKŠTAS)




	- GESINTUVAS		- PLANO VIETA	<u>GAISRO ATVEJU SKAMBINTI</u>
	- ELEKTROS SKYDELIS	112 – BENDRĀSIS PAGALBOS TEL.		
	- TELEFONAS			
	- PAGRINDINIS EVAKUACIJOS KELIAS			
	- ATSARGINIS EVAKUACIJOS KELIAS			


EVAKUACIJOS PLANAS (II PATALPOS, II AUKŠTAS)




 - GESINTUVAS


 - PLANO VIETA


GAISRO ATVEJU SKAMBINTI

 - ELEKTROS SKYDELIS

112 – BENDRASIS PAGALBOS TEL.

 - TELEFONAS

 - PAGRINDINIS EVAKUACIJOS KELIAS

 - ATSARGINIS EVAKUACIJOS KELIAS